

Michal Štípa: Tančit venku je úplně jiný zážitek

Michal Štípa, který se litomyšlskému publiku představí v Čajkovského Labutím jezeře v roli Prince, je sólistou baletu Národního divadla v Praze a stálým hostem baletu Státní opery Praha. V roce 2005 získal cenu Thálie za roli Alberta v baletu Giselle, v březnu 2008 si odnesl další Thálii - za hlavní roli v baletu Petra Zúsky Sóló pro tři.

V Litomyšli předpokládám nevystupujete poprvé...

■ To ne, teď už asi po páté. Pravidelně jsme sem jezdili už při mém prvním angažmá v Brně, s Národním divadlem jsem zde byl také asi dvakrát... , naposledy před čtrnácti dny jsme tu tančili Mariin sen... Se Státní operou jsem tu však poprvé.

Čím vším se liší vystoupení venku od vystoupení v kamenném divadle?

■ Tančit venku je velmi zajímavé. V divadle je člověk chráněný, nic vás nemůže rozhodit, všechno kolem je zabezpečeno... Například před čtrnácti dny zde hodně přšelo, a to dokáže člověka opravdu rozhodit - není pořádně slyšet muzika ani znát odezva diváků. Navíc je voda na jevišti i v zákulisí, a to je pak hrozně těžké... Na druhou stranu, právě to, že tančíte venku, kde na vás fouká vítr, je najednou úplně jiný zážitek...

Při posledním hostování s Labutím jezeřem v roce 2005 se kvůli dešti muselo v Litomyšli představení radikálně zkrátit. Jak na to vzpomínáte?

■ Vody bylo opravdu tolik, že se téměř tan-

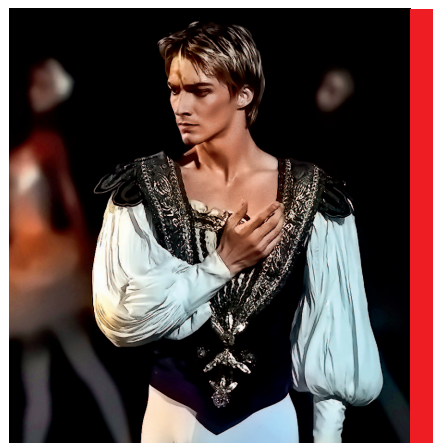
čit nedalo. Labutí jezero je navíc hodně dlouhé. Když holčkám navlnou špičky u bot, hrozně změknu a nedá se na nich stát. Zatančili jsme tehdy jen takový malý výběr, pár věcí, a taky to nějak šlo...

Labutí jezero je na repertoáru v Národním divadle i ve Státní operě v Praze, tančíte v obou verzích - jak se liší?

■ Pokud si dobře vzpomínám, tančím už asi ve dvanácté verzi Labutího jezera. Jako Princ jsem se toho 'natancoval' opravdu hodně. Teď máme v Národním divadle modernější verzi s jinou pohybovou choreografií - labutě mají jiné ruce, jiná křídla a v pohybu je velmi znát, že prvky jsou modernější. A máme i trochu pozměněný příběh. Ve Státní operě je všechno daleko víc pohádkové a tradiční.

Tančíte raději „na orchestr“ nebo na reprodukovanou hudbu?

■ Určitě je daleko lepší tančit na orchestr. Má to svoje kouzlo a myslím si, že i úplně jinou atmosféru pro diváka, než když se tančí na nahrávku. Samozřejmě na nahrávce - protože na nahrávku zkoušíme - přesně



víte, jaká vás čekají tempa, jaké prodlevy jsou mezi určitými čísly, ale orchestr je orchestr... Má svoje kouzlo a je to úplně jiné 'tancování'.

Víte, kolik představení Labutího jezera jste už tančil?

■ Tak to vám neřeknu - hodně, ale přesně opravdu nevím, je to vysoké číslo...

Pokračování na str. 3

Rosefield London Trio vystoupí v audienčním sále zámku



Houslistu Leoše Čepického všichni znají hlavně jako primária Wihanova kvarteta. Letos ale přijíždí do Litomyšle jako člen klavírního tria, které provede slavná díla Josepha Haydna, Bohuslava Martinů a Johanna Brahmsa pro toto obsazení. První otázka pro Leoše Čepického se tedy nabízel:

Jak vzniklo Rosefield London Trio?

■ Soubor vznikl velkou náhodou. S Wihanovým kvartetem jezdíme do Anglie od roku 1991, kdy jsme tam vyhráli mezi-

národní soutěž. A asi před třemi lety matka naší cellistky Gemmy Rosefieldové požádala naši známou, jestli bych neměl čas a chuť si s ní zahrát Mendelssohnovo Trio d-moll v proslulé londýnské koncertní síni Wigmore Hall. Gemma totiž získala cenu Jacqueline du Pré, jejíž součástí je také recitál ve Wigmore Hall s programem podle vlastní volby.

Nabídku jste přijal...

■ Čas jsem měl a koncert dopadl nad očekávání velmi dobře. A navíc jsme si všichni tři hned padli do oka, jsme jedna krevní skupina. Hned po koncertě jsme se rozhodli, že budeme společně hrát dál a uvidíme. Myslím si, že mít jako debut koncert ve Wigmore Hall v Londýně a následně asi o tři měsíce později další koncert v Belfastu pro prestižní řadu BBC live do rádia - to pro začátek opravdu nebylo špatné.

Pokračování na str. 2

Generální partner festivalu

enteria

český stavební holding

Hlavní partner festivalu

**ČESKÁ
SPORITELNA**

Záštitu nad festivalem převzali

Václav Klaus,
prezident České republiky,
Václav Riedlbauch,
ministr kultury České republiky
Radko Martínek,
hejtman Pardubického kraje

Spolupřátelé festivalu

52. ročník Mezinárodního operního festivalu Smetanova Litomyšl spolupřátají Pardubický kraj, Město Litomyšl a Smetanova Litomyšl, o.p.s. za finančního přispění Ministerstva kultury České republiky, ve spolupráci s Národním památkovým ústavem a Státním zámekem Litomyšl

Labutí jezero v historii festivalu

Labutí jezero Petra Iljiče Čajkovského je nejčastěji hraným baletním titulem na světě. V Litomyšli jej však diváci měli možnost spatřit pouze dvakrát, a to v letech 1982 a 2005. Stejně tak – dvakrát – tomuto představení nepřálo počasí.

Poprvé bylo Labutí jezero na programu už v roce 1981. Představení však bylo kvůli dešti bez náhrady zrušeno. Podle pamětníků tenkrát pršelo tak prudce, že orchestr odmítl hrát. Tehdejší šéf baletu Národního divadla v Praze Jiří Němeček tak rozhodl, že se bude hrát hudba z nahrávky. „Bylo tak ošklivo, že to nešlo ani s nahrávkou, protože by baletky tančící na špičkách upadly,“ vzpomíná dirigent neuskutečněného představení Josef Kuchinka.

Tančit měl baletní soubor Národního divadla v Praze za doprovodu orchestru Smetanova divadla. Obsazení: Odetta a Odilie Marta Drottnerová, Princ Jaroslav Slavický, Rudovous Pavel Slavický, Šasek Jiří Němeček, Vladařka Jaroslava Formánková a Vychovatel Otto Šanda. Režie a choreografie se ujal národní umělec SSSR Konstantin M. Sergejev. Zklamaní lidé se dočkali o rok později, kdy dramaturgie festivalu nasadila Labutí jezero znovu. Toto provedení bylo prozatím jediným v historii, které se obešlo zcela bez problémů – pomíneme-li, že si tanečníci stěžovali na nerovný baletizol a příliš ostré světlo reflektorů...



V roce 2005 se Labutí jezero hrálo již na zastřešeném Il. zámeckém nádvoří, na snímku Michal Štípa

Národní divadlo přivezlo stejnou inscenaci, která byla na programu o rok dříve. Obsazení však doznalo drobných změn: Odetta, Odilie - Miroslav Pešíková, Princ - Jaroslav Slavický, Rudovous - Pavel Ždichynec, Šasek - Ivo Fiala, Vladařka - Jaroslava Formánková, Vychovatel - Bohumil Klika. Dirigent: Jan H. Tichý.

Další Labutí jezero se v Litomyšli odehrálo až v roce 2005. V režii Vlastimila Harapese se jako Odetta a Odilie představila Tereza Podařilová, Prince tančil Michal Štípa, Rudovouse Jiří Vrátil, Šaška Lubor Kvaček, Vladařku Michaela Černá a vychovatele Luboš Hajn. Choreografie: Lev Ivanov, Marius Petipa, Erich Walter, Růžena Mazalová, Vlastimil Harapes. Dirigent: Sergej Poluektov.

„Pocasí se tentokrát zachovalo přesně podle zákona schválnosti. Odpolední zkoušky probíhaly ještě podle plánu, kolem šesté se ale přihnala bouřka s větrem a lijákem. Bylo třeba nejprve zachránit všechnu techniku a pak se rychle rozhodovat - nejprve jestli vůbec a potom v jaké podobě se představení odehraje. Nakonec byla provedena jen tzv. koncertní verze - tedy vybrané slavné scény z prvního a druhého dějství a prakticky celé dějství třetí. Nádvoří přesto zůstalo prakticky zaplněno a dramatické okolnosti i ochota souboru Národního divadla vystoupit za ztížených podmínek atmosféře večera jenom přidaly.

Pocasí dokáže být velkým spojencem i velkým nepřítelem festivalu. Labutím voda nevádí, ale baletky po mokřem koberci tančit nemohou. Že je Labutí jezero právem nejslavnějším klasickým baletem vůbec se ale ukázalo i za těchto podmínek. Nádherné kostýmy, imaginativní hudba s řadou neuvěřitelně krásných momentů a skvělé výkony tanečníků ocenilo publikum srdečnými ovacemi,“ napsal bezprostředně po představení v roce 2005 Jindřich Bálek.

V letošním festivalovém programu najdete Labutí jezero hned třikrát. S představením přijíždí baletní soubor a orchestr Státní opery Praha.

-ps-

foto Petr Hořínek

Rosefield London Trio vystoupí v audienčním sále zámku

Pokračování ze strany 1

Je velký rozdíl mezi hrou ve smyčcovém kvartetu a v klavírním triu?

■ Je to docela velký rozdíl. Přece jenom, kvarteto je soubor, kde si čtyři lidé musí vzájemně ustupovat a společně najít jednotnou tvář, a to chce hodně času na souhru. S triem je to přece jen trochu jinak, tam jsou tři lidé jako tři sólisté a jestliže se všichni tři dlouhodobě věnují komorní hudbě, tak už není takový problém dát se dohromady. Myslím, že kolegové v kvartetu nežárlí, protože na prvním místě je u mě pořád kvarteto. Další členové souboru také mají spoustu svých aktivit. Koncerty v triu jsou spíš nárazové akce, většinou jedu já do Londýna, tam zkoušíme a pak se odehrají naplánované koncerty. Ted v létě máme v Čechách dva - jeden v Litomyšli a druhý v Praze na Prague Proms.

Platí totéž i pro repertoár klavírních trií?

■ Ano, je to víc sólový repertoár. A já jsem už před nějakou dobou pár věcí s triem dělal, už za studentských let. Taková novinka to

není. Člověk se opravdu víc cítí jako sólista, než když je kvartetní hráč.

Na festivalu jste pravidelným hostem a váš vztah k Litomyšli je skutečně dlouholetý...

■ Ano, mám k Litomyšli opravdu velmi vřelý vztah. Moje maminka tu žila celý život, měl jsem tu babičku s dědou, máme tu dům, a když jsem byl kluk, jezdili jsme sem každý víkend. Dodnes se tu znám se spoustou lidí... Město opravdu pamatují od té doby, co jsem byl schopný vnímat. Mění se každým rokem, vzkvétá a je to jedno z nejkrásnějších měst v republice, za tím si budu stát. I když jsem Pardubák a žiji v Praze. Festival se za poslední léta dostal na úroveň nejlepších festivalů u nás. Jsem rád, že tady mohu hrát, ať už s kvartetem nebo triem. Rád vzpomínám také na to, když jsem měl v roce 2000 možnost na festivalu provést u příležitosti výročí Johanna Sebastiana Bacha všechny jeho Sonáty a Partity pro sólové housle.

Ptal se Jindřich Bálek



Rosefield London trio - Zámecké nokturno Úterý 29. června • Audienční sál Státního zámku • 21.00 hodin

Joseph Haydn: Klavírní trio G dur, Hob. XV/25 „Cikánské“ • Bohuslav Martinů: Klavírní trio č. 2 d moll, H. 327 • Johannes Brahms: Klavírní trio H dur, op. 8
Rosefield London Trio (Leoš Čepický housle, Gemma Rosefield violoncello, Michael Dussek klavír)

Aktuální zpravodajství z festivalu najdete na

www.smetanovalitomysl.cz

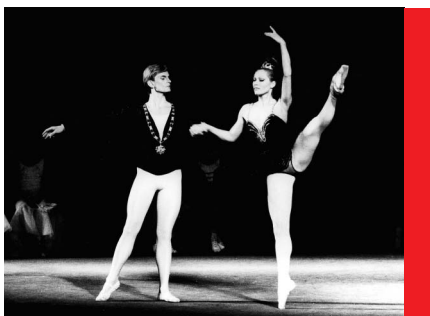
Jaroslav Slavický: Publikum bylo úžasné

Labutí jezero bylo v minulosti na programu Smetanovy Litomyšle již třikrát. Představení se však uskutečnilo pouze v letech 1982 a 2005. V osmdesátých letech Prince tančil Jaroslav Slavický. Tento tanečník, pedagog a choreograf ve své kariéře působil mimo jiné jako sólista v Théâtre Municipal ve Štrasburku či Stadttheater v Basileji pod vedením Pavla Šmoka. Šestadvacet let byl v angažmá Národního divadla v Praze, kde ztvárnil více než osmdesát úloh. Ve Zlaté kapliče pak působil jako baletní mistr a asistent choreografa. Na českých scénách vytvořil i řadu autorských inscenací. Od roku 1996 je ředitelem Taneční konzervatoře Praha.

Vzpomínáte si na to, jak jste v roce 1982 tančil na festivalu Smetanova Litomyšl?

■ Vzpomínám, protože to bylo trochu zvláštní... Mám dokonce vzpomínku už na představení, které se mělo konat o rok dříve, tedy v roce 1981. Tehdy jsem měl v Litomyšli tančit Labutí jezero s paní Martou Drottnerovou. Pamatuji si, že soubor odjel dříve a my jsme tam jeli s paní Drottnerovou zvlášť... Abychom na toto těžké představení nepřijeli unaveni, vezl nás mistr Blažek autem. Paní Drottnerová přišla do auta už nalíčená a učesaná, aby si potom jen mohla vložit do hlavy „labutinky“ a byla dříve připravena na představení. Přijeli jsme na místo a provedli zkoušku. Bohužel, těsně před začátkem začalo pršet. I přes nelibost tehdejšího šéfa baletu, pana Jiřího Němečka, jsme představení nakonec neodehráli. Pan Němeček to sice chtěl, ale muzikanti řekli, že hrát nebudou, napršelo by jim do instrumentů... Proti byla i technika - kvůli reflektorům hrozilo nebezpečí zkratu. Představení bylo bez náhrady zrušeno. Nevím proč, ale na představení byl přítomen i tehdejší ministr kultury Milan Klusák. Snad i kvůli tomu tam byla připravena recepce, takové pohoštění - banket. Víím, že jsme tenkrát všechno snědli a odjeli... Pravděpodobně na základě toho, že se Labutí jezero neodehrálo, bylo zařazeno také na program v roce 1982.

Tehdy jste tančil s paní Miroslavou Pešíkovou...



Jaroslav Slavický a Miroslava Pešíková, Labutí jezero, rok 1982

■ Ano. Moc jsem se na to představení těšil. Měl jsem vždycky rád tu změnu prostředí. Hrál se v amfiteátru v parku. Přírodní scénérie k Labutímu jezeru byla úžasná. Tehdy nepršelo.

Představení začalo. V prvním jednání jsem vstoupil na jeviště. Říkal jsem si: 'teď si to užiju', ale byl to šok - světla tak silně svítla do očí, že jsem vůbec nic neviděl. Podlaha jeviště byla navíc trochu vlnitá, jak se prkna, na která přšelo, kroutila. Nebylo to moc příjemné. Museli jsme tančit, a tak jsme tančili. Mezi prvním a druhým jednáním byla mezihra, takže se nedalo se světly nic změnit. Pamatuji si, že když Mira Pešíková přišla na jeviště, říkala: 'Kde seš?!' vůbec mne neviděla. Měl jsem takový tmavomodrý kostým, jehož součástí bylo takzvané prádélko -

takové ty krajky u rukávů... Podle bílých krajk viděla mé ruce a těch se chytala. A pauze jsme potom požádali osvětlovače, aby sklopili reflektory. Svícení v přírodě je jiné, než v kamenném divadle. Osvětlovači tak chtěli, aby byly osvětleny i stromy...

Třetí jednání, kde je to slavné pas de deux Odilie a Prince, nám velmi dobře vyšlo a představení tak skončilo velkým úspěchem.

Jaké byly ohlasy na představení?

■ Tato příhoda už k tomu sice moc nepatří, ale mělo to ještě zajímavou dohru.

Začátkem prázdnin jsem odjeli na chalupu do Štěpánova u Boskovic k rodičům mé manželky. Se sousedem kutilem jsem měl jako vždycky domluveno, že budeme opravovat naše auto - dělat takovou malou generálku. Myslím, že tehdy stříkal dutiny toho auta...

Ten den přijeli známí manželčiny rodiče. Říkali: 'Byli jsme na Labutím jezeru v Litomyšli, nádherné představení... Viděli jsme, jak Katusčín manžel tančil Prince...', rozplývali se... V tom jsem přišel já ve špinavých montérkách, ve kterých jsem celý den ležel pod autem. Na ten výraz v jejich očích v životě nezapomenu. 'To vy jste tančil toho Prince?', ptali se nedůvěřivě. Asi čekali, že přijdu ještě v kostýmu... Byla to komická situace, hodně jsme se tomu později nasmáli...

Od té doby, kdy jste v zámeckém amfiteátru tančil, uplynulo již dvacet sedm let...

Máte v paměti, jak na vás tehdejší Litomyšl působila?

■ Moc hezké město! Víím, že jsem tam tančil ještě s baletem Národního divadla Dialog tvarů - to bylo takové složené představení, a možná ještě něco... Na Labutí jezero si ale pamatuji opravdu dobře. Patří mezi ty výjimečné záležitosti. Město má také výjimečnou atmosféru. Úžasné bylo i publikum, byl to velký úspěch a velmi příjemný zájezd. Prostředí a specifická atmosféra festivalu na mne velmi zapůsobila. Moc rád na to vzpomínám a jak vidíte, dobře si to pamatuji, ačkoliv je to sedmadvacet let...

Ptal se Prokop Souček

foto Jaroslav Sotona

archiv Regionálního muzea Litomyšl

Michal Štípa: Tančit venku je úplně jiný zážitek

Pokračování ze strany 1

Jak vypadá vaše spolupráce s Nikolou Márovou? Získali jste oba v roce 2007 cenu Thálie a říci, že jste sehaní, je možná slabé slovo...

■ Máme s Niky velké štěstí, že spolu trávíme čas i mimo divadlo. Velmi spolu kamarádíme a na jevišti je to znát. Když spolu tančíme, už dopředu víím, co od ní můžu čekat, aniž bychom si něco řekli... To je velká výhoda, protože tancování ve dvojici je hlavně o důvěře - musíme si navzájem věřit opravdu na sto procent. A my si věříme...

Labutí jezero je ten nejklassičtější repertoárový titul, máte ho osobně rád? Anebo patříte spíš k příznivcům modernějšího baletu, kde je víc prostoru pro experiment a realizaci vlastních představ...

■ Labutí jezero ke mně nějak patří. Pořád se pokládám více za klasického tanečníka než za moderního. Často mě lidé zařazují do ška-

tušky, což mě hodně štve, a považují mě prostě za prince, i když tančím moderní věci. Moje vizáž je to k tomu asi svádí... Ale jinak mám Čajkovského velmi rád, byl to prostě génius. Ať už je to Labutí jezero, Spící krásvice, Louskáček - Čajkovskij pro mne znamená něco úplně jiného než všichni ostatní skladatelé. V dnešní době je samozřejmě potřeba, aby člověk viděl i něco jiného než klasiku. Určitě jsem ale stoupenec klasiky, která v dnešní době tak trochu zůstává v pozadí.

Máte rád balety i jako divák nebo baletní hudbu jako posluchač?

■ Doma se na balety moc nekoukám, ale co se Labutího jezera týče, je to výjimka... Dříve mě často něco popadlo a pustil jsem si tuhle muziku naplno. A to vás nabije energií! Teď už to moc nedělám...

Ptal se Jindřich Bálek

foto Petr Hořínek

Navštivte zámek za snížené vstupné

Vážení návštěvníci festivalu, zveme vás k prohlídce litomyšlského zámku. Po předložení vstupenky na některý z pořadů Smetanovy Litomyšle v pokladně zámku máte nárok na prohlídku s průvodcem za snížené vstupné.

Navštivte jedinečnou památku, která patří k evropským klenotům renesanční architektury. Otevřeno je pro vás i v době festivalu. Vybrat si můžete z několika prohlídkových tras.

Hold českému muzikálu

Rozhovor s dirigentem Marko Ivanovičem

Jak se rodil letošní koncert na přání? Jaká všechna přání se do něj promítla?

■ Tentokrát to bylo přání moje i pana dramaturga Stříteského. Po loňském koncertě, který se týkal francouzských filmových melodií, jsme letos chtěli udělat odbočku od filmu směrem k muzikálu. Ale nakonec je tu stejně mnoho muzikálů, které se proslavily jako film. Původně jsme se chtěli zabývat českým muzikálem od začátku až po žhavou současnost, ale to bylo jednak moc široké a jednak jsme měli problém s kvalitou těch úplně soudobých muzikálů. Takže jsou to nakonec pouze muzikály šedesátých let, které shodou okolností vznikly v rozmezí asi pěti roků.

Je to tedy večer muzikálu - ale většinu děl znají lidé jako filmy. Jak si to vysvětlovat?

■ Bylo myslím zákonité, že muzikály, které měly úspěch na divadle, dostaly šanci být zfilmovány. My jsme sáhli většinou po původních divadelních verzích, ale na koncertě zazní i muzikály čistě filmové, například Šíleně smutná princezna, kde vycházíme z filmové partitury. Jinak jsme podnikli velké pátrání ve snaze objevit původní instrumentace, ale ne vždycky se nám to povedlo a ne vždycky jsme pak byli spokojeni se zvukem. Takže i v rámci jednotlivých muzikálů zazní úpravy různých skladatelů. Týká se to třeba Limonádového Joea, kde zazní jak původní divadelní verze, komorní a dá se říct swingová, tak některé písně v bohaté symfonické úpravě. Tu udělal Jan Kučera pro Symfonický orchestr Českého rozhlasu a vyšla i na cédéčku. Celkově jsme vycházeli z toho, že hrajeme pro velké auditorium a chceme pěkný velký zvuk. Východiskem bylo obsazení, které jsem si kdysi vymyslel pro uvedení Dobře placené procházky v Národním divadle. A to je kombinace symfonického orchestru a big bandu - ale aby to bylo pestré, saháme po těch původních verzích.

Části Dobře placené procházky ovšem také zazní a předpokládám, že to je muzi-

kál, který má pro vás zvláštní význam. Na jeho uvedení jste pracoval od samého počátku a mnoho představení v Národním divadle dirigoval... Jak dnes vnímáte tuto produkci?



■ Byl to zlomový zážitek v mém osobním životě i řekněme v kariéře. A byl to i důvod, proč jsem se s takovou nostalgií a chutí pustil do tohoto projektu. Je to vlastně takový revival Dobře placené procházky, která se už v této sezóně v Praze nehrála. I proto jsem sáhnul po zpěvácích, kteří se na inscenaci v Národním divadle podíleli - Petr Macháček, Táňa Roskocová, Dáša Zázvůrková, Tomáš Trapl a koneckonců i pan Jiří Suchý. Ale jsou to pěvci, které jsem tam sice poznal, ale plně jim důvěřuji i v jiných ohledech. Navíc vazba na Procházku v Národním není jen jevištní, ale i hudební. Pardubické komorní filharmonii vypomáhá řada muzikantů, kteří se mnou hráli v Praze. Vazba na inscenaci je po všech stránkách velmi silná.

Jaká byla spolupráce s Jiřím Suchým?

■ To byl úplně úžasný pocit. Člověk skeptičtějšího zrna, jako jsem já, si nikoho neidealizuje, ale pan Suchý se pro mě k takovému idolu vždycky blížil. Na písničkářích z desek ze Semaforu jsem vyrůstal jako malý kluk, provázely mě celé dětství a mládí. Za studentských let se žádná oslava v hospodě neobešla bez těchto písniček. Takže už korepetice s panem Suchým byly něco výjimečného; pocitu, že

doprovázím Mistra, jsem se nikdy zbavit nemohl. Pan Suchý je velmi tolerantní pán, neobyčejně slušný a s jasnou představou, co chce. Je pořád neuvěřitelně pohotový na scéně a ve schopnosti improvizovat, vytvářet nové textové kombinace. Považuji za velkou čest, že s námi do toho projektu šel. Navíc řada sólistů, kteří s námi teď budou zpívat, jsou odchovanci ze Semaforu. Takže se koncert dá vnímat i jako generační předání žezla. **Už jste naznačil, že vás dnešní muzikálová produkce moc neuspokojuje a že ty z 60. let jsou lepší. Čím to podle vás je?**

■ Je to prostě kvalitou textu a kvalitou hudby. V momentě, kdy text vytváří básník, je to něco jiného než když ho píše textař. A skladatel je něco jiného, než písničkář. Samozřejmě, Šlitr byl písničkář, ale opravdu geniální. Důvod, proč jsou dnešní muzikály slabší, je možná právě ten komerční. V šedesátých letech možná nebyl tak velký tlak na to, aby se muzikál dobře prodal a vydělal peníze - a vznikala lepší hudba. Nabyta tam podbízení, která je dneska při té obrovské produkci tak častá.

Jakou atmosféru pro vás mají koncerty v Litomyšli?

■ Já jsem pravda ještě nerozkličoval, jaký je typický návštěvník Smetanovy Litomyšle, i když jsem po tom pátral. Ale nabyl jsem dojmu, že to je velmi různorodé publikum s různým očekáváním, vědomostmi a vkusem. Ale z těch několika zkušeností vím, že ti lidé jsou dychtiví a jejich přístup je velmi aktivní. Dávají rychle najevo, zda se jim něco líbí, nebo nelíbí. Nejedná se o unylé, ošklivě řečeno, sponzorské publikum, které dostane od zaměstnavatele lístky a jde si z povinnosti někam na hodinu a půl sednout. Všechny koncerty v Litomyšli patřily k těm, kde se mi dobře komunikovalo s publikem. Věřím, že to tak bude i tentokrát, nebude tam sice žádný kvíz, ale bude to hold v první řadě Semaforu a celkově české muzikálové tradici šedesátých let.

*Ptal se Jindřich Bálek
foto František Renza*

Výstava kreseb Bedřicha Smetany pokračuje

Výstava v Rodném bytě Bedřicha Smetany, která již od loňského roku představuje veřejnosti soubor drobných tužkových kreseb z pozůstalosti skladatele, pokračuje. „Nejedná se o žádnou soustavnou či cílevědomou výtvarnou tvorbu. Kreslení nebylo Smetanovou zvláštní zálibou nebo koníčkem,“ upozorňuje vedoucí pražského Muzea Bedřicha Smetany Olga Mojžíšová.

Kresby, které máte v Litomyšli možnost spatřit, vznikaly příležitostně a spontánně. Mnohdy jsou zachyceny na rubové strany úředních dokumentů nebo starších dopisů. „Osobitým způsobem lidsky dokreslují a oživují Smetanovu osobnost,“ poznamenává Olga Mojžíšová.



Jedna ze Smetanových kreseb, sbírkový předmět Muzea Bedřicha Smetany

Tématy jeho kreseb byly detailně vypracované plány měst a krajin, výjevy s loveckou tematikou či krajina hor.

Výstavu v prostorách Rodného bytu Bedřicha Smetany pořádá Regionální muzeum Litomyšl ve spolupráci s Muzeem Bedřicha Smetany. Otevřeno v den konání festivalových pořadů na II. nádvoří zámku, a to hodinu před představením a o první přestávce. Jinak je výstava přístupná denně, kromě pondělí, v časech 9 – 12 a 13 – 17 hodin.

-ps-

S moderátorkou Jitkou Novotnou o festivalu, Litomyšli a dalších tématech

Jak dlouho už vlastně připravujete televizní pořady ze Smetanovy Litomyšle?

■ V době, v níž klasické hudby v médiích rok od roku ubývá, mi připadá jako malý zázrak, když mohu uvést, že jsme tady se štábem už potřetí. A velmi, velmi rádi!

Moderujete několik významných kulturních událostí, festivaly, koncerty... V čem je pro vás Smetanova Litomyšl jiná?

■ Váš festival vnímám jako sladký bonbónek na konci sezony. Dává mi tolik radostí: pobyt v kouzelném městě, ponořením do předprázdninové atmosféry plné lákavých příslibů, umělecké zážitky hudební, výtvarné, estetické i gastronomické, a zejména vzácná lidská setkání, z nichž některá přerostla v životní přátelství. V tomto případě hovořím o Piknových, kteří jsou mi inspirací v pracovním nasazení, zaujetí, plněm odevzdání se dobré věci a také v otázkách lidských a rodinných. Co víc, jiskra dokonalého porozumění přeskočila i mezi našimi dcerkami, Evičkou a Gábinkou.

Vystudovala jste mimo jiné také muzikologii. Je to ve vaší práci výhodou?

■ To nepochybně ano - spojení vzdělání a zálib činí z mé profese čirou radost.

Máte za sebou působení v rozhlase, v televizi i v tištěných médiích. Ve kterém z nich jste „opravdu doma“?

■ Patřím k lidem, pro něž pestrost, rozmanitost představují životní kvalitu. Proto mě těší, že mohu působit v různých médiích. Televize je nejnáročnější na skloubení mnohých vlivů – na konečném výstupu se podepisují nejen vlastní vklad štábu, ale i rozpoložení tázaného člověka, všemožné hluky, světelné podmínky, technika. A nic naplat, řada diváků nevnímá ani tak slova, která pronesete, ale to, jak vypadáte. Což je zejména pro nás ženy značné břímě. V tomto ohledu se cítím v rozhlase poněkud svobodnější. Navíc tady připravuji pořady (Telefonotéka, Studio M, celovečerní koncerty), které svou stopáží skýtají daleko větší prostor a hlubší vhléd do daného tématu. Vzácný rozsah mají i titulní rozhovory, které čas od času připravuji pro Týdeník Rozhlas. V jejich rámci si navíc dopřávám výlety do mimohudebních oblastí. A odpoutání se od „škatulky“ klasická hudba vždy vítám. Ale závěrem musím uvést, že síla obrazového média je značná, televize přináší největší ohlasy – a myslím, že svými kulturními pořady dokáže rozdávat i mnoho radosti.

Máte i po tolika letech praxe někdy před kamerou trému?



■ Trému? Při záznamech snad ani ne, spíše pociťuji velký respekt před některými z povídanými osobnostmi a občas trnu, zda nám výše zmíněné okolnosti budou přát. Větší rozechvění pak zažívám na začátku přímých přenosů. Ale když dobře nastartujeme, opadá i tady, zůstává koncentrace a s blížícím se koncem se přidává radost z hezké události (a blížícího se finále).

V minulosti jste zpívala s Hradišťanem, který je pravidelným hostem festivalu. Potkáváte se někdy v Litomyšli s Jiřím Pavlicou nebo s ostatními členy souboru? Jaká jsou to setkání?

■ Setkání s milými známými tvářemi, které navíc přijíždějí z mého rodného kraje. Myslím, že se vždy vidíme rádi. S Alicí Holubovou nám navíc v posledních letech přibylo nové zásadní téma, děti.

Věnujete se ještě zpěvu?

■ Bohužel – věnovat se v Praze moravskému folkloru mi připadá prakticky nemožné, prostředí tady hraje zásadní roli. Ale doma zpívám hodně a podněcuje mě k tomu také Gábinka, která písničky snadno vstřebává a stále se dožaduje nových. I její krásný zpěv a zvědavost mě podnítily k přípravě cédéčka, které nedávno vyšlo u rozhlasového vydavatelství Radioservis: jmenuje se Písně milostné a láskyplné, zahrnuje tři desítky působivých písniček v interpretaci výrazných pěveckých osobností a hrají na něm Brněnský rozhlasový orchestr lidových nástrojů i slovácké regionální kapely z Uherskobrodsko, Uherskohradišťsko, ze Strážnicka, z Kyjovska a Podluží. Buklet obsahuje kompletní texty a já doufám, že takto posluchače pobídeme ke zpěvu

V loňském roce jste moderovala na Smetanově Litomyšli koncert Europa Musicalis. Co s sebou takový přímý přenos nese, jak jej obvykle prožíváte?

■ To byl velký adrenalin – sedět na arkádách a pronášet poměrně dlouhý, náročný text do zaplněného a zcela ztichlého nádvoří, když v zákulisí čekají pan premiér, čestní hosté ze Švédska... Koncert se ovšem hezky

vydařil – v televizi i zde, v Litomyšli. Vzpomínáte?

Smetanova Litomyšl se téměř každý rok rozrůstá... V Litomyšli máte celou řadu obdivovatelů, nehodláte třeba v budoucnu opustit Prahu...?

■ To je zajímavý podnět, Prokope! Po pravdě řečeno, už jsem toto téma dříve s rodinou probírala, nikoliv ovšem v souvislosti s Litomyšlí. Zvažovala jsem, zda se nevrátit do rodného Uherského Brodu. Nakonec jsme si řekli, že zůstaneme u příležitostných návštěv, protože rozhlas ani televize se kvůli mně na moravsko-slovenské pomezí nepřestěhují a manželův zaměstnavatel, Česká filharmonie, jakbysmet. „Nikdy“ ale nikdy neříkám.

*Ptal se Prokop Souček
foto archiv Jitky Novotné*

Výstavy

THEODOR PIŠTĚK

Evropské školicí centrum • 11. 6. – 6. 7. 2010
otevřeno denně, 10 – 18 hodin

IVA MRÁZKOVÁ – SPOLEČNÁ HRA

Dům U Rytířů • 11. 6. – 12. 7. 2010
otevřeno denně kromě Po, 10 – 12 a 13 – 17

MISTROVSKÉ DOTEKY ČESKÉHO IMPRESIONISMU

Galerie Kroupa • Smetanovo nám. 60,
výstava trvá do 6. 7. 2010

KOUZLO TRADICE – ČESKÁ KRESBA

19. STOLETÍ ZE SOUKROMÝCH SBÍREK
Galerie Kubík • Smetanovo nám. 71 •
12. 6. – 31. 7. 2010 • otevřeno 10 – 17 hodin

STANISLAV KOLÍBAL – BÍLÉ KRESBY

White Gallery • Osík u Litomyšle •
13. 6. – 1. 8. 2010
otevřeno denně, 10 – 12 a 13 – 17 hod.

OPIČÍ KRÁL ZDENĚK SKLENÁŘ

Galerie Zdeněk Sklenář •
Mariánská ulice 1097 • 12. 6. – 6. 7. 2010
otevřeno denně 10 – 19 hodin

DAVID BARTOŇ

II. patro zámku Litomyšl • 12. 6. – 5. 7. 2010
otevřeno denně kromě Po, 10 – 12 a 13 – 17

**FRANTIŠEK RENZA:
PŘED OPOU, ZA OPOU**

zámecký pivovar – centrum VIP •
11. 6. – 5. 7. 2010
pro hosty VIP. Pro veřejnost na požádání
v zámeckém informačním centru

NEJLÉPE TLAČITI VLASTNÍ KÁRU SÁM

Portmoneum • T. Novákové 75 • výstava trvá
do 30. září 2010

otevřeno denně kromě Po, 10 – 12 a 13 – 17
KRESBY BEDŘICHA SMETANY

Rodný byt Bedřicha Smetany - zámecký pivovar
Otevřeno v den konání festivalových pořadů
na II. nádvoří zámku, a to hodinu před představením a o první přestávce.
Jinak otevřeno denně kromě Po,
10 – 12 a 13 – 17

Hejtman dětskému divákovi

Stejně jako v loňském roce i letos potěší hejtman Pardubického kraje Radko Martínek ty nejmladší návštěvníky festivalu. Malý dárek v podobě pastelek dostaly děti již po skončení zpěvohry ze života valašských chlapců a děvčat Ogaři od autora Jaroslava Kříčky. Stejná pozornost čeká i na ty nejmenší diváky, kteří navštíví 3. července v 15.00 odpoled-

ní představení opery Prodaná nevěsta. Nejvyšší představitel krajské samosprávy tak vyjadřuje sympatie vůči mladým zájemcům o klasickou hudbu i jejich rodičům, kteří k lásce k ní své děti vedou. Nepřímo tak podpořil organizátory festivalu, kteří pravidelně do programu zařazují díla určená i dětem.

Ivan Hudeček

Smetanova Litomyšl a počasí

Od počátku historie festivalu Smetanova Litomyšl se jeho organizátoři potýkají s rozmary přírody. Kvůli dešti byla v minulosti řada představení zcela zrušena či přesunuta do náhradních prostor. Za nepříznivé počasí se v padesátých letech využívala aukční hala, dřevěná budova pro aukce plemenných zvířat, v sedmdesátých letech byla pro tento účel rekonstruována zámecká jízdárna. Pro opery se však nehodila a nikdy nebyla využita. Koncerty byly konány spíše v kostelech a ve Smetanově domě.

„Kardinální otázkou Smetanovy Litomyšle, opírající se o přírodní divadla na zámku, je závislost na počasí. Litomyšl má sice své Smetanovo divadlo, to má však podstatně menší kapacitu hlediště. Proto by stálo za to, uvažovat o možnosti překrytí vysokého, ale ne právě zvlášť rozlehlého nádvoří, plachtou – při nepříznivém počasí. Tím by se Smetanova Litomyšl nejlépe pojistila. Podobné nouzové opatření mají i některá přírodní divadla v zahraničí,“ napsal již 17. června 1949 v listu Kulturní politika publicista - vizionář Vladimír Bor.

Pojistka proti dešti

Návštěvnost prvních ročníků festivalu byla velmi vysoká. V archivech se uvádí, že litomyšlský amfiteátr pojal v těchto letech neuvěřitelné tři tisíce sedících diváků a dalších 1500 na stání. Z padesátých let pak lze najít doklady, které hovoří dokonce o šesti tisících osob. Lidé byli rozmístěni po stranách hlediště, doslova namačkáni na severní stěnu zámku. Stovky diváků stály i mezi stromy...

Aby pořadatelé nemuseli čelit velkému riziku, jež by představovalo vrácení vstupného několika tisícům lidí, uzavírali již od roku 1949 pojistky proti dešti. V případě, že v době představení pršelo, pokryla pojistka náklady

na stěhování do náhradních prostor, jejich úpravu či ztráty na vráceném vstupném a poškozených dekoracích.

I když to dnes zní úsměvně, pojistky proti dešti se uzavíraly ještě v devadesátých letech. Samozřejmostí byly v době před zastřešením II. nádvoří. Svou opodstatněnost však prokázaly i později, a to v případech, kdy se představení konala v zámeckém amfiteátru. „Když jsem začínal, neměla Česká pojišťovna na uzavírání pojistek proti dešti žádnou metodiku, dnes už je to zcela běžný pojistný produkt,“ vzpomíná litomyšlský pojišťovací poradce Václav Andrl, který v devadesátých letech festival proti dešti pojišťoval. Aby mohl pojistku vůbec vyčíslit, musel vytvořit nový metodický postup, který v budoucnu přejala i ostatní pojišťovny. V zámeckém parku umístil nádobu, na které sledoval množství srážek. Porovnával měření s meteorologických stanic a dělal statistiky srážkových úhrnů, které připadaly na konkrétní datum v posledních dvaceti letech.

I když se tehdy pojišťovala pouze část pořadů, stávala pojistka kolem 75 000 korun ročně. Tento poměrně vysoký náklad ušetřilo až vybudování fungujícího zastřešení II. zámeckého nádvoří.

Řešení – zastřešení druhého nádvoří

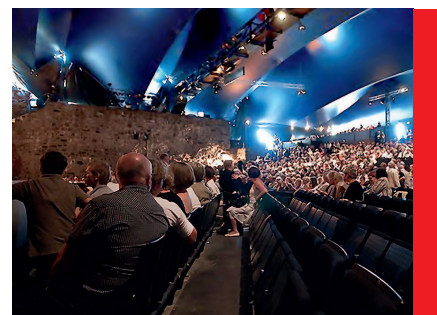
Podnět ke zbudování zastřešení vzešel v roce 1991 od správní rady festivalu.

Stalo se tak poté, co bylo pro dešť zrušeno provedení Dvořákova oratoria Svatá Ludmila. Dlouho očekávaný vyprodáný koncert nebylo možno přeložit do probostského kostela a rozladění návštěvníci museli domů.

„Tehdejší šéfká opery Národního divadla paní Eva Hermanová vyprávěla, že byla na festivalu ve finské Savonlinně, kde viděla, jak se dá celé hradní nádvoří bez problémů zastřešit,“

vzpomíná vedoucí propagace Smetanovy Litomyšle Eva Píknová.

Na návrh zastřešení nádvoří tedy byla vypsána soutěž. Zvítězil v ní architekt Miloslav Heřmánek. „Oproti ostatním běžným zákrytům, známým například z rockových koncertů, byl jeho návrh originální a nejlépe zapadal do prostředí zámku. Připomínal ilustrace ke knihám Julese Vernea. Byl to žebrovaný vějíř, který se rozevře nad hlavami diváků,“ popisuje tehdejší vítězný projekt ředitel Jan Píkna. V roce 1996 byla postavena první, základní část, která zakrývala jeviště s orchestřištěm a měla být nosnou částí pro vějíř. Pak příšly



Zastřešení hradu ve finské Savonlinně

Revitalizace zámeckého návrší: Jízdárna, kočárovna, horní nádvoří, stáj a konírna

Bývalý ateliér HŠH architekti Praha stojí hned za pěti projekty v zámeckém areálu. Pod jeho vedením dozná úprav horní nádvoří, které bude více opticky propojeno s nádvořím mezi budovou zámku a pivovarem. „Chceme odstranit střídavou zeleň, která brání ve výhledu mezi oběma nádvořimi,“ vysvětluje jeden z trojice architektů Jan Šépka.

Budova konírny se dočká nové fasády, i nadále zde zůstanou fondy Státního archivu. V objektu bývalých zámeckých stájí je plánováno sociální zařízení.

Svou funkci změni zcela zámecká kočárovna, v jejímž přízemí se dnes nacházejí trafostanice pro celý zámecký areál. V budoucnu zde bude umístěna kavárna s venkovním posezením. V horním patře budovy, přestavěném v padesátých letech, vznikne sídlo budoucí obecně prospěšné společnosti Zámecké návrší.

Mezi kočárovnou a budovou zámku vyrostle letní pavilon. „Jedná se o stan, kde by měly

být situovány veškeré aktivity 'dětského programu,“ vysvětluje Jan Šépka. Kromě toho, že bude tato mobilní stavba sloužit dětem, umožní i pořádání rautů pro Smetanovu Litomyšl.

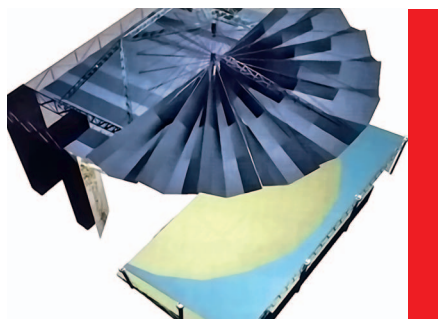
Anglický park svou podobu příliš nezmění. Počítá se pouze s tím, že bude doplněn o stromy, které v roce 1998 poškodila vichřice. V prostoru budou umístěny moderní lavičky z laminátu. Ty bude možné přenášet a vytvořit z nich hlediště pro venkovní produkce. S těmi se počítá v místech, kde dnes stojí amfiteátr. Dětem lavičky poslouží i jako prolézačky... Důležitými prvky v „novém“ anglickém parku bude světlo a voda. „V parku rušíme zatrubněné úseky potoka a vytváříme nové koryto, jehož tvar reaguje na vzrostlé stromy, jimž se vyhýbá,“ říká architekt Tomáš Hradečný. Reflektory, umístěné v zemi, pak budou zespodu osvětlovat některé z letitých stromů. Svítit budou i některé z laviček.

Své využití zcela změni jízdárna. Ta se promění v multifunkční prostor pro pořádání konferencí, výtvarných výstav a koncertů. Železobetonový strop získá podhledy, které zlepší akustiku, přibude klimatizace... Posuvná stěna, která rozdělí velký prostor na dvě části, bude vytvářet podmínky jak pro komorní koncerty, tak pro účinkování velkých koncertních těles.



Nová podoba zámecké jízdárny

– věční soupeři



Původní vějířovitý návrh architekta Heřmánka

na řadu poslední zkoušky odolnosti vějířovité konstrukce v aerodynamickém tunelu. Ty přinesly nečekané problémy... „Působením větru by se konstrukce mohla za určitých okolností rozkmitat. Ukázalo se, že největším problémem jsou otevřené arkády ve druhém patře zámku a možnost vniknutí větru pod vějíř. Celý projekt se tedy musel zastavit a pro ročník 1996 nebylo zastřešeno hlediště,“ vysvětluje Jan Pikna. Architekt Heřmánek, který byl zároveň dodavatelem konstrukce, na vlastní náklady vyzdobil a vybavil aukční halu, do které se stěhovaly koncerty, a dokonce zde byla poloscénicky provedena opera Tosca. Hlediště se nepodařilo zastřešit ani v roce 1997. Tehdy byl do II. zámeckého nádvoří připraven galakonzert sopranistky Ingy Nielsen a barytonisty Bernda Weikla. Celý den pršelo, ale předpověď na večer byla nadějná. Pořadatelé zarisovali a koncert nepřesunuli s tím, že jeviště je zastřešeno a diváci si v nejhorším případě rozevřou deštníky. Připraveny byly k rozdávání i pláštěnky. Pršet nepřestalo a v hustém dešti diváci v hledišti nevydrželi. „Stáli

v ochozech a účinkující zpívali do prázdného hlediště... Byl to marný pokus. Všem bylo jasné, že bez zastřešení hlediště nemá konstrukce smysl...“ vzpomíná Jan Pikna. Usilovně se pracovalo na přepracování projektu, aby na jubilejní 40. ročník v roce 1998 bylo zastřešení hotové. Místo vějíře byla navržena obdélníková vysouvací střecha, která sice navíc zakryla větší plochu hlediště, muselo ale dojít ke snížení portálu jeviště. „Původní vějířovitá podoba zastřešení měla být ve výšce střechy zámku - nezakrývala by tolik sgrafitovou stěnu, byla by mnohem vzdušnější a méně mohutná. Zastřešení, které se dnes nad hlavami návštěvníků festivalu rozprostírá, je výsledkem řady kompromisů. Z ekonomických a časových důvodů nebylo možno začít úplně znovu od začátku. Nakonec musela zvítězit bezpečnost a ekonomika nad estetikou,“ poznamenává Jan Pikna.

Architekt Miloslav Heřmánek neměl při tvorbě návrhu zrovna lehkou pozici, zadání památkářů i pořadatelů bylo velmi náročné. Přirovnal je k pohádce o Chytré horáckyni: „Rozprostřít ve výsostně památkovém prostředí nádvoří zámku v Litomyšli nad hlavami tisíce diváků střechu, která by neměla nohy, a přece stála, ničeho se nedržela, a přeci neulétla, za deště byla, a za sucha nebyla, pěkná, leč levná, oblečená i neoblečená, stavba – nestavba“. Podle požadavků Smetanovy Litomyšle nesměla střecha zhoršit viditelnost z arkád, její vysouvání v průběhu pořadu se muselo obejít bez hluku, aby nerušilo produkci, nesměla změnit akustiku nádvoří. Podle památkářů se zase zastřešení nemohlo dotýkat budovy zámku či být ukotveno v zemi. Jednotlivé díly konstrukce lze na nádvoří pronést pouze hlavními dveřmi

o rozměrech 2,4 x 2,8 metru – musí je tedy unést čtyři lidé, v nádvoří nelze použít jeřáb a těžkou mechanizaci...

Přesto se zastřešení pro ročník 1998 podařilo postavit a od té doby slouží každoročně. Za celou dobu jeho existence se nemohly v plném rozsahu odehrát pouze tři pořady, žádný nebyl úplně zrušen, mnohokrát se stěhovalo představení z amfiteátru do nádvoří a tam úspěšně proběhlo. Pro pořadatele i diváky splněný sen, pro techniky zážrak...



Současná podoba zastřešení, která vznikla přepracováním původního návrhu architekta Heřmánka

Prohlídky zákulisím festivalu

Zajímá vás, co se děje v zákulisí festivalu? Máte jedinečnou možnost nahlédnout „do kuchyně“ organizátorů Smetanovy Litomyšle. Co se děje za portálem, kde pracuje zvukař, jak vypadají šatny umělců a technické zázemí festivalu? Vše se dozvíte na speciální prohlídce festivalovým zákulisím. Prohlídky prostor, do kterých není veřejnosti běžně vstup dovolen, pro vás připravil Státní zámek Litomyšl ve spolupráci se Smetanovou Litomyšlí, o. p. s.

„V zámeckém divadelku se návštěvníci seznámí s festivalovou historií, zhlédnou film o přípravách festivalu, zevrubně si prohléd-

nou unikátní zastřešovací konstrukci. Z jeviště si vyzkoušejí akustiku nádvoří a uvidí, jak vypadají šatny s rozloženými rekvizitami a kostýmy. Budou-li mít štěstí, vyzpovídají si pracovníky techniky, garderobiérky či maskérky. Na závěr ochutnají 'festivalové' víno. Vstupenky lze zakoupit v pokladně Státního zámku Litomyšl. Vstup do zákulisí bude umožněn desetičlenným skupinám, a to ve dnech 26. června a v sobotu 3. července. Prohlídku zákulisí doporučujeme předem objednat na tel. čísle 461 615 067.

Časy prohlídek: sobota 26. 6. od 11, 13 a 15 hod., sobota 3. 7. od 10, 11 a 12 hod.

Navštivte festivalovou restauraci Kočárovna

Po dobu konání festivalu je ve velkém stanu před zámeckou kočárovnou otevřena zahradní restaurace. „Otevírací doba je plně přizpůsobena běhu festivalu, je zde možné povečeřet či posedět i v pozdních večerních hodinách, tedy i po skončení představení,“ upozorňuje ředitel festivalu Jan Pikna.

O víkendu je restaurace otevřena od 9 do 17 hodin, ve všední dny od 11 do 17 hodin. Ve dnech konání pořadů na II. nádvoří se zavírací hodina prodlužuje, a to nejméně na jednu hodinu po skončení pořadu nebo déle, podle zájmu návštěvníků.

–red–

Životnost zastřešení nekončí...

Protože současné zastřešení zakrývá figurální sgrafita, která odborníci považují za nejcenější na celém litomyšlském zámku, začalo se před několika lety uvažovat o jeho nové, „vzdušnější“ podobě. Na novém řešení konstrukce pracuje architekt Josef Pleskot, zadavatelem projektu je Národní památkový ústav. Požadavky památkářů jsou více vstřícné, tentokrát by bylo možno střechu ukotvit ve čtyřech rozích nádvoří do země. Konstrukce by tak mohla být subtilnější, vyšší, čímž by se odkryla sgrafita a opticky se zvětšil prostor nádvoří. Zjednodušila by se také montáž, zkrátila doba stavby. Zastřešení by se mohlo stavět i při jiných příležitostech, než je Smetanova Litomyšl. Otázkou zůstává způsob financování, snahou je získat prostředky z fondů Evropské unie.

Zastřešení z dílny architekta Heřmánka však může fungovat ještě dlouhou dobu. Silný vítr v roce 2008 poškodil jeho hliníkovou část, tedy celou výsuvnou střechu. Novou zaplatila pojišťovna. „Nyní má životnost dalších pětadvacet let,“ uvádí Jan Pikna. Revizí prošla v loňském roce i ocelová část konstrukce, úbytky korozi jsou zanedbatelné. „Na nové zastřešení se těšíme, se současným jsme ale spokojeni, slouží zcela spolehlivě,“ uzavírá ředitel festivalu.

Prokop Souček

foto Picasa a František Renza

František Renza: Baví mě fotografovat emoce

Před oponou za oponou, tak zní název výstavy fotografií, kterou můžete do 5. července zhlédnout v prostorách Evropského školicího centra v zámeckém pivovaru. Autorem snímků je fotograf František Renza. Festivalové dění dokumentuje již osm let.

Kromě Smetanovy Litomyšle fotografujete i svatby, nejrůznější společenské události, sport... Co vás baví na fotografování festivalu?

■ Nejraději fotím zákulisní fotky, emoce účinkujících, ale i diváků. Do zákulisí se běžný návštěvník nedostane, a proto mu vše chci zprostředkovat na svých fotografiích. Nejlepší jsou asi záběry dirigentů, někteří koncerty silně prožívají a publikum je nevidí, což je škoda.

Výstava je složena i z fotek, které nemohly být zveřejněny v době, kdy jste je pořídil... Dirigenti mají „šílené“ grimasy... Jakou fotografií byste nikdy nezveřejnil?

■ Takové fotografie existují. Mám například snímek jedné dámy, který je trochu vulgární. Já ale nejsem bulvární fotograf, nikdo tu fotku proto nevidí...

Podle čeho jste vybíral fotografie, které můžeme na výstavě vidět?

■ Chtěl jsem, aby fotky na výstavě byly pro lidi zajímavé, a to i pro laiky, kteří na výstavě obyčejně nechodí a fotografii jako žánr nesledují. Usiloval jsem o to, aby se i laik, který přijde na výstavu, zasmál. Snad se mi to podařilo...

Zaznamenal jste již nějaké reakce na výstavu?

■ Lidem z mého okolí se výstava líbí. Ohlasy o kolegů fotografů ještě nemám, budu se jich muset zeptat na jejich kritiku.

Pozornost většiny návštěvníků upoutala loňská fotografie finského dirigenta Segers-tama... Za jakých okolností vznikala?

■ Byl to krátký okamžik. Asi by se slušelo vysvětlit, jak pan dirigent celý den všechny „stavěl do latě“, a to od televizního štábu až po organizátory... Přijde mi, že rád vyhledával



společnost naší asistentky... Co v rozhovoru zaznělo, nevím, ale fotka hovoří sama za sebe...

K fotografování jste se dostal až na festivalu, jaká zde byla vaše úloha před tím?

■ První rok jsem dělal uvaděče. Další rok jsem již pracoval v partě lidí, která technicky zabezpečuje festival. V roce 2001 jsem na Smetanově Litomyšli začal vykonávat náhradní vojenskou službu a tehdy jsem začal fotografovat...



Švédský královský kapelník Leif Segerstam a asistentka Adéla Senetová

V čem je pro vás Smetanova Litomyšl jiná než ostatní „zakázky“. To co vytváříte, je v podstatě zpravodajská fotografie, která má jiné priority než fotografie umělecká...

■ V podstatě vytvářím obrazový servis pro novináře, hned po skončení koncertu či představení se snímky publikují na internetu. Na fotografiích musím zachytit dirigenta, sólisty, diváky, sbor, zajímavosti... Ze všeho

musí být také patrné, že je to na zámku v Litomyšli. Pak si chci také vyfotit něco pro sebe, něco, co bych jednou mohl dát třeba na výstavu... (směje se)

Fotit vážnou hudbu je náročné, nesmíte rušit diváky ani účinkující, nesmí vás být slyšet. Abyste udělal dobrou fotku, musíte být neustále připraven. Za ta léta už ale vím, jak to chodí. Už vím, kam se postavit, kdy se přesunout, co si mám připravit a co bude následovat.

Kolik uděláte snímků za jedno operní představení?

■ U opery je to v průměru tak dvě stě fotek za představení. Z toho se jich potom vybere dvacet.

A kolik je „obrázků“ na výstavě?

■ Padesát dva. Dělal jsem na tom skoro dva měsíce. První výběr byl asi dvě stě fotek, ale musel jsem to zredukovat.

Co všechno kromě Smetanovy Litomyšle ještě rád fotografujete?

■ Na svatbách se také dají pořídít dobré emotivní snímky. Lidé jsou tam většinou příjemně naladěni, a i když je to někdy hektické, fotím je rád.

K dalším žánrům, které mě baví, patří sportovní fotografie, především hokej, ale také příroda a hory.

*Ptal se Prokop Souček
foto František Renza*

Kam na večeři či sklenku vína

Některé restaurace během konání festivalu sestavují speciální menu pro rychlé obsloužení před pořadem, prodloužují provozní dobu včetně kuchyně, abyste mohli i po skončení pořadu povečeřet či posedět u sklenky vína.

BOWLING BAR PEKLO s restaurací a venkovní zahrádkou

cca 100 m od zámku, festivalové menu, prodloužená doba vč. kuchyně, rozvoz jídel i do penzionů, tel. 461 616 719

Restaurace BOHÉM (hotel Aplaus)

cca 150 m od zámku v historickém centru města, festivalové menu, prodloužená provozní doba vč. kuchyně, venkovní terasa s grilováním, tel. 461 614 901

Restaurace KARLOV

cca 400 m od zámku ve Smetanově domě, zahradní posezení, zvláštní festivalové menu, prodloužená provozní doba vč. kuchyně, tel. 461 613 417

Restaurace hotelu DALIBOR

cca 400 m od zámku, letní terasa nad řekou s grilováním, festivalové menu, prodloužená provozní doba vč. kuchyně, tel. 461 619 007

Restaurace Hotelu Zlatá hvězda

cca 800 m od zámku, zvláštní festivalové menu, tel. 461 615 338

Soutěžte s MF DNES!

Vyluštěte tajenku a získejte roční předplatné deníku MF DNES v hodnotě 3 840 Kč!

Klíčové slovo zašlete spolu se svým jménem, adresou a telefonním číslem na recepce@smetanovyalitomysl.cz, do předmětu zprávy prosím uveďte "tajenka 2". Prvních 20 soutěžících, kteří pošlou správné klíčové slovo, získá roční předplatné deníku MF DNES,

který bude chodit do Vašich schránek od prvního září. Nesmíte však být předplatiteli deníku MF DNES alespoň od prvního března tohoto roku. Z účasti v soutěži jsou vyloučeny osoby, podílející se na organizaci festivalu Smetanova Litomyšl.

Klíč k tajence:

SMS: 666 777 222 44 33 7777 8 777



DNES